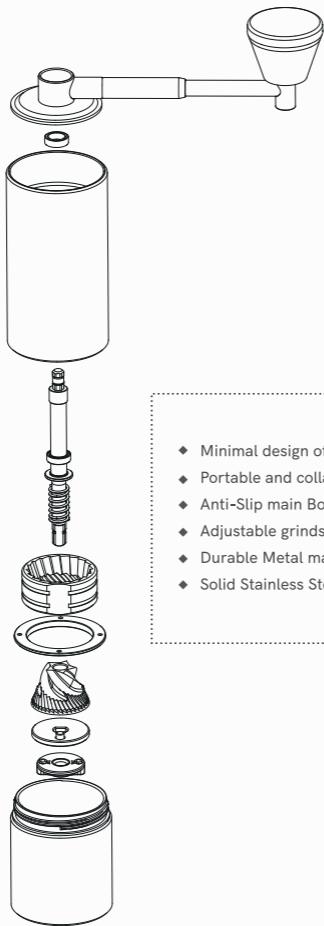


CHESTNUT

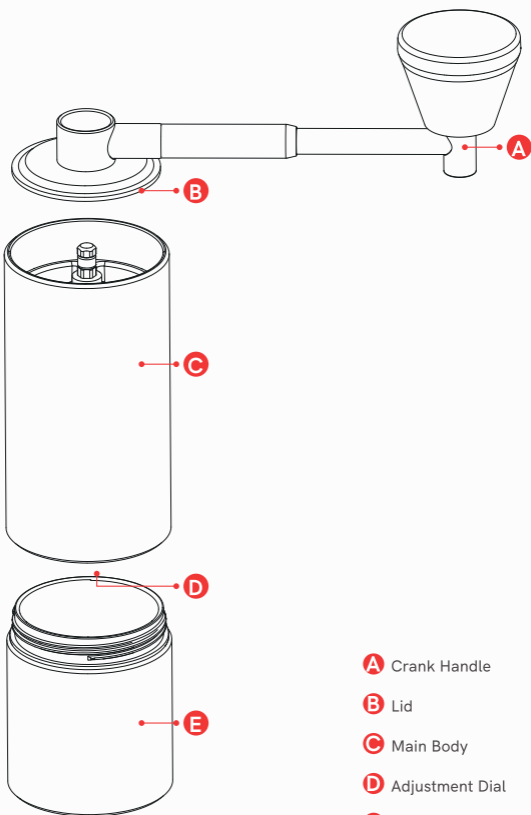
TIMEMORE CHESTNUT

C3 Pro/C3 Max Pro COFFEE GRINDER

User Manual



- ◆ Minimal design of main body
- ◆ Portable and collapsible construction
- ◆ Anti-Slip main Body for better Grip
- ◆ Adjustable grinds
- ◆ Durable Metal main body
- ◆ Solid Stainless Steel Burrs



**A** Crank Handle

**B** Lid

**C** Main Body

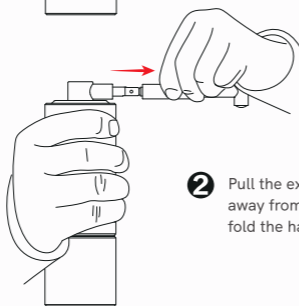
**D** Adjustment Dial

**E** Container

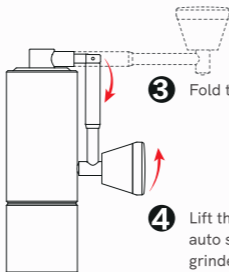
## How to Fold



- 1** The patented foldable structure is designed for you to carry and store conveniently.



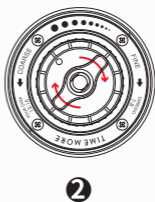
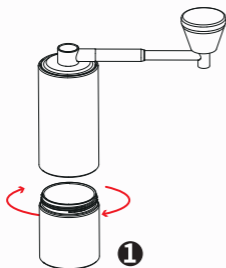
- 2** Pull the extension tube outwards, away from the grinder body, to fold the handle.



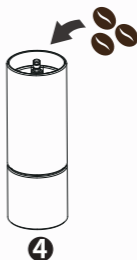
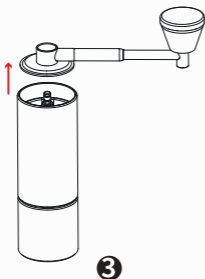
- 3** Fold the handle down as shown.

- 4** Lift the handle up and into the auto self lock position to use the grinder.

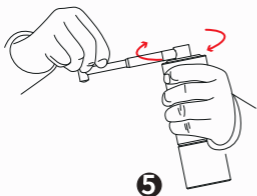
## How to Grind



Take off the container and cover the handle. Hold the container and the main body. Adjust the adjustment dial to the desired grind.



Put back the container, open the lid and load coffee beans into the bean chamber.



Put the lid back. Hold the main body and rotate the crank handle clockwise until all beans are grounded. Take off the container for grounded coffee.

## How to Adjust



- ◆ Turn the dial clockwise for finer grinding and turn the dial counter-clockwise for coarser grinding.
- ◆ Turn the adjustment dial clockwise until it cannot move - The position is called START POINT
- ◆ Set the dial at START POINT and then turn the dial counter-clockwise according to the table below to the desired grind grade.

ESPRESSO	7-8 Clicks
.....	
POUR OVER	13-16 Clicks
.....	
FRENCH PRESS	17-20 Clicks

- ◆ This table is for your reference only. Please make adjustment according to your own preference.
- ◆ To protect the burr, please DO NOT grind coffee beans at the finest 0-6 clicks.
- ◆ Make sure you cover the lid before making any grinding adjustments.
- ◆ If you constantly rotate the dial counter-clockwise, the burr set may fall out.

## Caution

- ◆ This device is for grinding coffee beans only. Please DO NOT grind other ingredients.
- ◆ It's recommended to use a brush to clean the coffee grinder.  
Make sure the coffee grinder is never washed or cleaned with water.
- ◆ The burr edges are very sharp. Please be careful with your fingers during the operation.
- ◆ Keep the coffee grinder out of the reach of young children.
- ◆ Keep the coffee grinder in a cool and dry place.
- ◆ It is not recommended to disassemble or replace any part of the coffee grinder by customers. If you need to disassemble or replace any part of it, please operate under the instructions from a professional technician

## Troubleshooting

Q: Why is the dial of the adjuster too loose to adjust the coarseness?

A: If the adjustment dial can't click, the spring or the burrs may get stuck. Hold the main body and shake the handle slightly until you hear a click sound which indicates the spring and burr are back to place.

If it doesn't work, unscrew the lid above the bearing and take the whole burr set out. Fix the stuck burr and spring and put the whole set back.

Please contact your seller if you have any question please.

# WARRANTY CARD

Thanks for purchasing TIMEMORE products.  
With this card, you are provided with one year warranty and  
also could replace or refund for any reason within 7 days  
since you receive it if it's not deliberately damaged.

Product Name / Item No. \_\_\_\_\_

Order Date \_\_\_\_\_

Purchase Method \_\_\_\_\_

Order NO. \_\_\_\_\_

Order Area \_\_\_\_\_

Customer name \_\_\_\_\_

Customer Tel. \_\_\_\_\_

Reason \_\_\_\_\_

## Replace&Refund

Repair

Replace

Refund

### Contact

---

Room 301 No.2200 Dongming Road,  
Pudong District, Shanghai, China

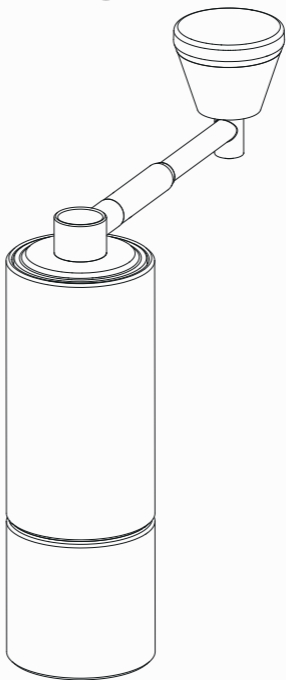
Lukoucun 827# Fengcheng Town,  
Fengxian District, Shanghai, China

---

Tel: 400-684-0200

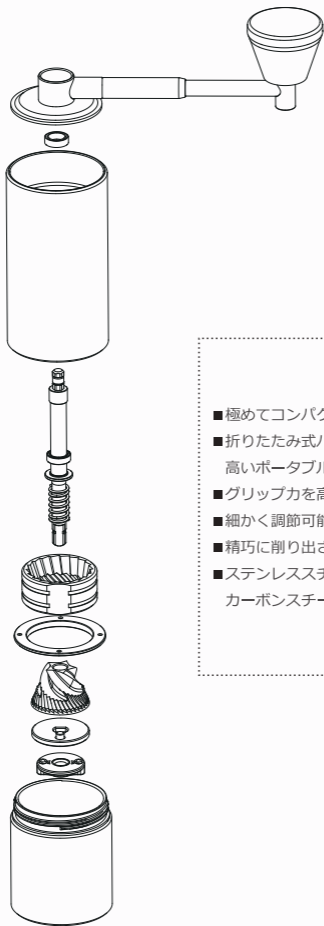
Web: [www.timemore.com](http://www.timemore.com)

Please keep this card

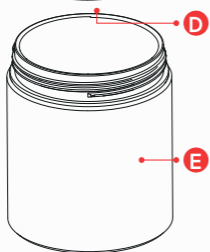
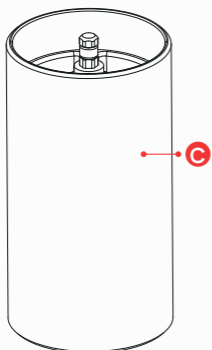
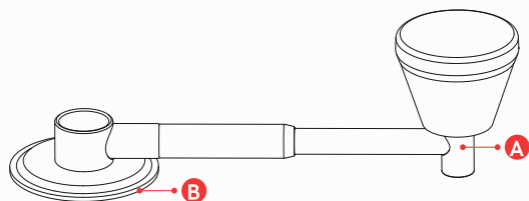


## CHESTNUT

TIMEMORE手挽きコーヒー  
ミルクミ C3 Pro/C3 Max Pro  
ユーザーマニュアル



- 極めてコンパクトなボディ
- 折りたたみ式ハンドルで  
高いポータブル性能
- グリップ力を高める表面加工
- 細かく調節可能な挽目
- 精巧に削り出されたメタルボディ
- ステンレススチール  
カーボンスチール製の臼刃

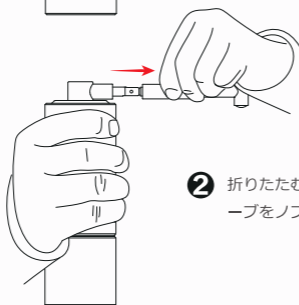


- A** ハンドル
- B** 蓋
- C** ボディ
- D** 調節ダイヤル
- E** 粉受け

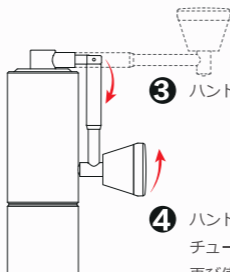
## 折りたたみ方



- ①** このグラインダーは持ち運びしやすいように、ハンドルが折りたためる構造になっています。



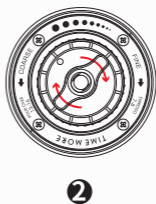
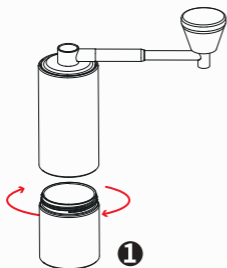
- ②** 折りたたむ際は、スライドチューブをノブ方向に引っ張ります。



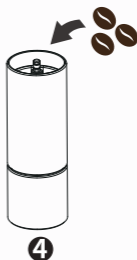
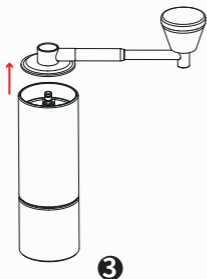
- ③** ハンドルを下げて折りたたみます。

- ④** ハンドルを上へ持ち上げるとスライドチューブが自動的に戻ってロックされ、再び使用できます。

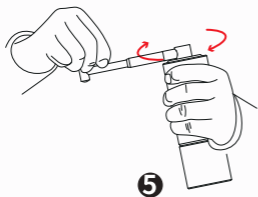
## 手挽きコーヒーミルの使い方



粉受けを取り外して、ダイヤルを好みの粗さに調節してください。



粉受けを戻して、蓋を外して、コーヒー豆を入れてください。



蓋をつけて、図のようにコーヒーミルを持ち、ハンドルを時計回り回して挽いてください。コーヒー粉が出来上がりましたら、粉受けを取り外してご使用ください。

## 粒度調節機能

### 研磨調整盤



- ◆ 細挽きは時計回りに、粗挽きは反時計回りに回してください。
- ◆ 細挽きは時計回りに、粗挽きは反時計回り細挽き方向に時計回りに回し続けて、調節できない状態の時、原点です。
- ◆ 原点から反時計回しながら粗さを調節してください。コーヒーの抽出方法により必要なクリック数は以下のチャートを参照してください。に回してください。

エスプレッソ	7-8 クリック
ハンドドリップ	13-16 クリック
フレンチプレス	17-20 クリック

- ◆ 以上のチャートは参照用だけです、ご希望に応じて調整してください。
- ◆ 臼の破損防止のために、6クリック以下で挽くことをしないでください。
- ◆ 粗さを調節時、必ず蓋を覆ってください。
- ◆ ダイヤルを反時計回りに回し続けすぎると、臼刃が分解される場合があります。

## 使用上の注意事項

- ◆ 本製品はコーヒー豆のみを粉碎するためのもので、他の材料を粉碎しないでください。
- ◆ 本製品の掃除にはブラシを使用することをお勧めします。水で洗わないでください。
- ◆ ステンレス刃のエッジは鋭いので、操作中は指を傷つけないように注意してください。
- ◆ 本製品は幼児の手の届かないところに置いてください。
- ◆ 本製品は涼しく乾燥した場所に保管してください。
- ◆ お客様が本製品の臼刃などの内部部品を分解また交換することはお勧めしません。本製品の内部の部品を分解また交換必要がある場合、技術スタッフの指示に従って操作してください。

## トラブルシューティング

Q: -なぜ挽き目調整ダイヤルが緩めになり、クルクルと空回りしていますか。

A: 調節ダイヤルがカチッと音がしないと、バネや臼刃が引っ掛かる場合があります。本体を持ち、バネと臼刃が元に戻ったことを示すカチツという音がするまでハンドルを少し振ってください。

うまくいかない場合は、上部ベアリングナットのバツフルを緩め、シャフト全体と臼刃を取り外して、部品を整理して、元の状態に戻します。

何かご不明点がございましたら、気軽に「TIMEMORE」のアフターサービスお問い合わせください。

# 保証書

TIMEMOREにご愛顧を頂き、誠にありがとうございます。

不適切な操作による損傷以外の場合は、1年間の製品保

証を提供します。

製品名と型番: \_\_\_\_\_

注文日: \_\_\_\_\_

店舗名: \_\_\_\_\_

注文番号: \_\_\_\_\_

購入エリア: \_\_\_\_\_

お客様の名前: \_\_\_\_\_

お客様の電話番号: \_\_\_\_\_

返品の原因: \_\_\_\_\_

## 交換&返品

修理

交換

返品

Address-Shanghai

---

Room 301 No. 2200 Dongming Road  
Pudong District, Shanghai, China

Lukoucun 827, Fengcheng Town,  
Fengxian District, Shanghai, China

お問い合わせ:

---

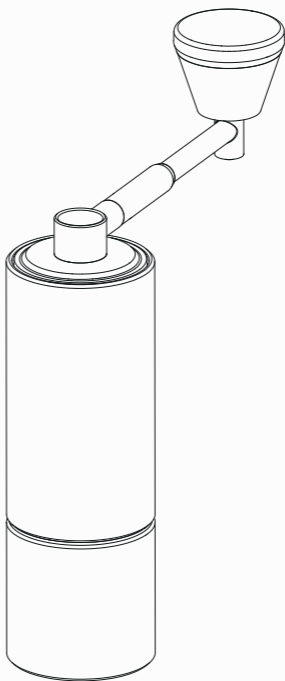
Nous contacter: 400-684-0200

公式サイト: [www.timemore.com](http://www.timemore.com)

Wechat official account: timemore\_coffee (scan  
right code)



Please keep this card

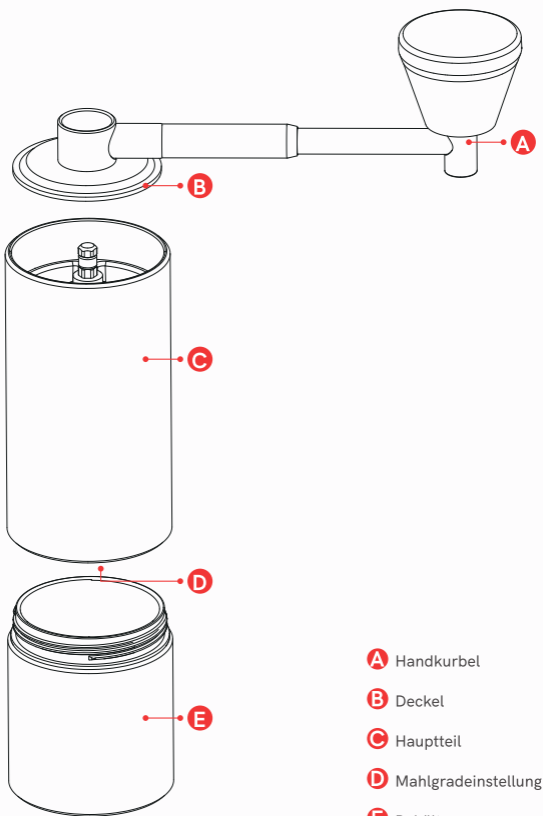


## CHESTNUT

TIMEMORE Chestnut C3 Pro/C3 Max Pro  
Kaffeemühlen Serie  
Bedienungsanleitung



- ◆ Kompaktes Design
- ◆ Anti-Rutsch-Oberfläche für besseren Griff
- ◆ Direkte Wahltaste zur präzisen Einstellungsmöglichkeiten für Grobheit
- ◆ Mühlengehäuse aus Metall für eine längere Nutzungsdauer
- ◆ Hochwertiges Edelmahlwerk



- A** Handkurbel
- B** Deckel
- C** Hauptteil
- D** Mahlgradeinstellung
- E** Behälter

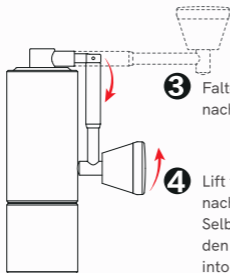
## Wie man faltet



- 1** Die patentierte faltbare Struktur ist für Sie konzipiert, um bequem zu tragen und zu lagern.



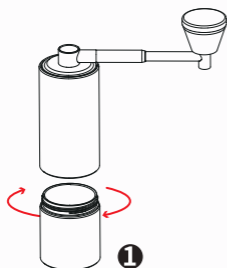
- 2** Ziehen Sie das Verlängerungsrohr nach außen, weg vom Schleifkörper, um den Griff zu falten.



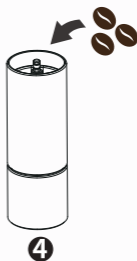
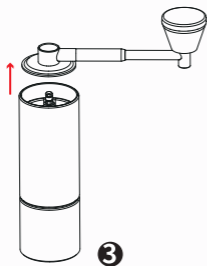
- 3** Falten Sie den Griff wie gezeigt nach unten.

- 4** Lift the handle Heben Sie den Griff nach oben und in die automatische Selbstverriegelungsposition, um den Schleifer zu verwenden und into the auto self lock position to use the grinder.

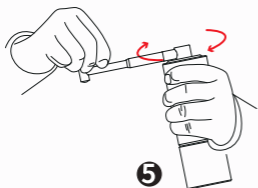
## Verwendung der Kaffeemühle



Drehen Sie den Mahlgutbehälter ab. Stellen Sie die Mahlgradeinstellungen unten am Hauptkörper auf den gewünschten Mahlgrad ein.



Drehen Sie den Mahlgutbehälter wieder fest, öffnen Sie den Deckel und füllen Kaffeebohnen in die Bohnenkammer.



Setzen Sie den Deckel wieder auf. Halten Sie die Mühle am Mittelteil (siehe Abbildung) und drehen Sie die Kurbel im Uhrzeigersinn, bis alle Bohnen gemahlen sind. Drehen Sie den Mahlgutbehälter für gemahlene Kaffee wieder ab und genießen Sie Ihren Kaffee.

## Einstellung des Mahlgrads



- ◆ Bewegen Sie das Einstellrad im Uhrzeigersinn, um feiner zu mahlen, und bewegen Sie es gegen den Uhrzeigersinn, um gröber zu mahlen.
- ◆ Drehen Sie das Einstellrad im Uhrzeigersinn, bis es sich nicht mehr bewegen lässt - Das Einstellrad steht jetzt auf dem STARTPUNKT bzw. NULLPUNKT.
- ◆ Stellen Sie den Drehknopf auf den Startpunkt und drehen Sie ihn gegen den Uhrzeigersinn der nachstehenden Tabelle entsprechend, um den gewünschte Mahlgrad zu erreichen.

<b>ESPRESSO</b>	7- 8 Klicks
<b>CAFÉ FILTRE</b>	13-16 Klicks
<b>FRANZÖSISCHE PRESSE</b>	17- 20 Klicks

- ◆ Diese Tabelle dient nur als Referenz. Bitte passen Sie sie nach Ihren eigenen Wünschen an.
- ◆ Um das Mahlwerk zu schonen, mahlen Sie die Kaffeebohnen bitte NICHT in den feinsten 0-6 Klickstufen.
- ◆ Vergewissern Sie sich, dass Sie den Deckel schließen, bevor Sie die Einstellungen des Mahlgrades vornehmen.
- ◆ Wenn Sie den Drehknopf ständig gegen den Uhrzeigersinn drehen, kann es dazu führen, dass der Fräser herausfällt.

## Hinweis

- ◆ Dieses Gerät ist nur zum Mahlen von Kaffeebohnen geeignet. Bitte mahlen Sie KEINE anderen Dinge.
- ◆ Es wird empfohlen, eine Bürste zum Reinigen der Kaffeemühle zu verwenden. Achten Sie darauf, dass die Kaffeemühle niemals mit Wasser gewaschen oder gereinigt wird.
- ◆ Die Mahlkegelkanten sind sehr scharf. Bitte seien Sie vorsichtig beim Bedienen dieser Kaffeemühle um Fingerverletzung zu vermeiden.
- ◆ Außerhalb der Reichweite von kleinen Kindern aufbewahren.
- ◆ Bewahren Sie diese Kaffeemühle an einem kühlen und trockenen Ort auf.
- ◆ Es ist nicht zu empfehlen, den Mahlkegel oder andere Bauteile selber auszubauen oder zu wechseln  
Nur unter Anweisung von unserem Fachmann sollten Sie Bauteile dieser Kaffeemühle abmontieren oder austauschen.

## Problemlösung

Q: Warum kann das Einstellrad nicht einrasten?

A: kann die Feder oder der Mahlkegel stecken bleiben. Halten Sie das Gehäuse fest und schütteln Sie den Griff leicht, bis Sie ein Klickgeräusch hören, was bedeutet, dass die Feder und der Mahlkegel wieder an ihrem Platz sind. Wenn das nicht funktioniert, schrauben Sie den Deckel über dem Lager ab und nehmen Sie den gesamten Teil von Mahlkegel heraus. Setzen Sie den Mahlkegel wieder ordentlich zusammen und bauen Sie ihn wieder ein.

Bitte setzen Sie sich mit uns umgehend in Verbindung bei Rückfragen und Problemen.

# WARRANTY CARD

## GARANTIEKARTE

Vielen Dank, dass Sie TIMEMORE-Produkte gewählt haben.  
Wir bieten Ihnen einen 7-tägigen Umtausch-Service ohne Angaben  
und eine einjährige Produktgarantie, wenn das Produkt  
unbeabsichtigt beschädigt wurde.

Produktname und Modellnummer \_\_\_\_\_

Kaufdatum \_\_\_\_\_

Geschäftsname \_\_\_\_\_

Bestellnummer \_\_\_\_\_

Land \_\_\_\_\_

Name des Kunden \_\_\_\_\_

Telefonnummer des Kunden \_\_\_\_\_

Retour-Grund \_\_\_\_\_

### Umtausch & Erstattung

Umtausch

Erstattung

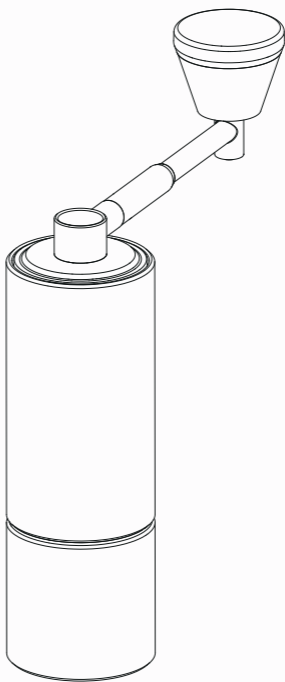
Reparatur

Kontaktieren Sie uns

---

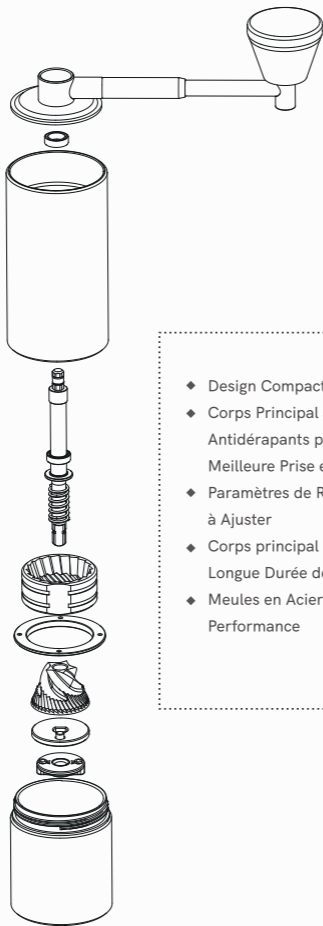
Lukoucun 827, Fengcheng Town,  
Fengxian District, Shanghai, China

Room 301 No. 2200 Dongming Road  
Pudong District, Shanghai, China

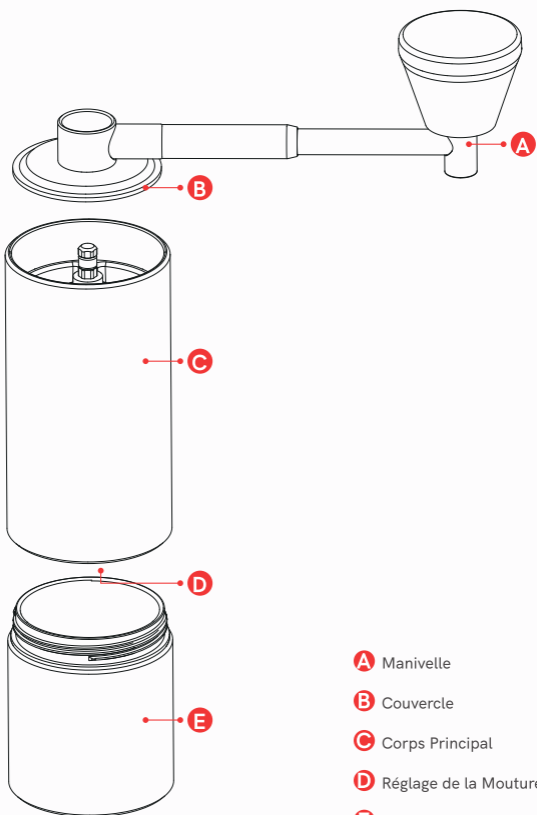


## CHESTNUT

Moulin À Café TIMEMORE  
Chestnut C3 Pro/C3 Max Pro  
Mode D'emploi

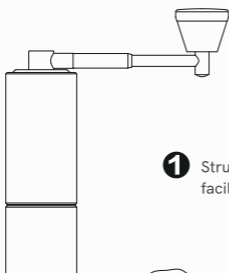


- ◆ Design Compact
- ◆ Corps Principal à Motifs Antidérapants pour une Meilleure Prise en Main
- ◆ Paramètres de Réglage Fin Faciles à Ajuster
- ◆ Corps principal en métal durable Longue Durée de Vie
- ◆ Meules en Acier Inoxydable Haute Performance

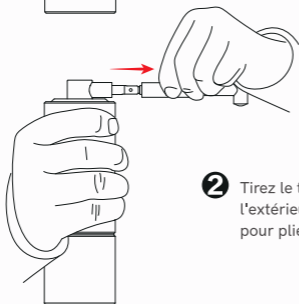


- A** Manivelle
- B** Couvercle
- C** Corps Principal
- D** Réglage de la Mouture
- E** Récipient

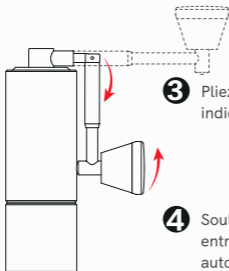
## Comment plier



- 1** Structure pliante brevetée, facile à transporter et à stocker.



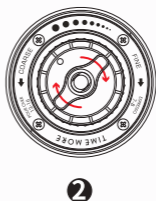
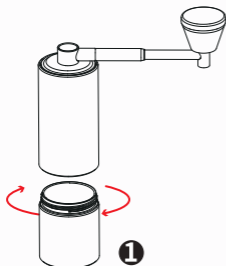
- 2** Tirez le tube d'extension vers l'extérieur loin du corps du broyeur pour plier la poignée.



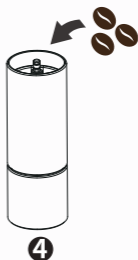
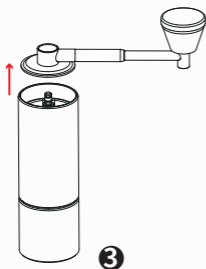
- 3** Pliez la poignée vers le bas comme indiqué.

- 4** Soulever la poignée vers le haut et entrer en position d'auto-verrouillage automatique pour utiliser le broyeur.

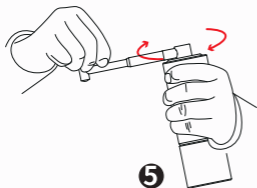
## Comment Moudre



Retirez le récipient. Ajustez les paramètres de mouture situés en bas du corps principal au degré de mouture souhaité.



Remettez le récipient en place, ouvrez le couvercle et chargez grains de café dans le compartiment à grains.



Remettez le récipient en place, ouvrez le couvercle et chargez de grains de café dans le compartiment à grains.

## Comment Ajuster le Réglage de la Mouture



- ◆ Déplacez le cadran de réglage dans le sens des aiguilles d'une montre pour un broyage plus fin et déplacez le cadran dans le sens inverse des aiguilles d'une montre pour un broyage plus grossier
- ◆ Déplacez le cadran de réglage dans le sens des aiguilles d'une montre jusqu'à ce qu'il ne puisse plus bouger - Le cadran est au POINT DE DÉPART.
- ◆ Réglez le cadran sur POINT DE DÉPART et tournez dans le sens inverse des aiguilles d'une montre selon le tableau ci-dessous pour obtenir le degré de mouture souhaité.

<b>ESPRESSO</b>	7- 8 Klicks
.....	
<b>CAFÉ FILTRE</b>	13-16 Klicks
.....	
<b>PRESSE FRANCAISE</b>	17-20 Klicks

- ◆ Ce tableau est à titre de référence seulement. Veuillez faire les ajustements selon vos propres préférences.
- ◆ Pour protéger les meules, veuillez NE PAS moulinier les grains de café au plus fin, 0-6 clics.
- ◆ Assurez-vous de mettre le couvercle avant de faire des ajustements de broyage.
- ◆ Si vous tournez constamment le cadran dans le sens inverse des aiguilles d'une montre, les meules peuvent tomber

## Avertissement

- ◆ Cet appareil sert uniquement à moulinier les grains de café. Veuillez NE PAS moulinier d'autres ingrédients.
- ◆ Il est recommandé d'utiliser une brosse pour nettoyer le moulin à café. Assurez-vous que le moulin à café n'est jamais lavé ou nettoyé avec de l'eau.
- ◆ Les bords des bavures sont très tranchants. Veuillez faire attention à vos doigts lors de votre opération.
- ◆ Gardez ce moulin à café hors de portée des jeunes enfants.
- ◆ Gardez ce moulin à café dans un endroit frais et sec.
- ◆ Il n'est pas recommandé que les clients démontent ou remplacent une partie de ce moulin à café par eux-mêmes.
- ◆ Si vous devez démonter ou remplacer une pièce de ce moulin à café, veuillez suivre les instructions d'un technicien professionnel.

## Dépannage

Q: Pourquoi le cadran est-il trop lâche pour régler la grossièreté du broyage?

A: Si le cadran de réglage ne peut pas cliquer, le ressort ou les meules peuvent se coincer. Tenez le corps principal et secouez légèrement la poignée jusqu'à ce que vous entendiez un déclic indiquant que le ressort et les meules sont de retour en place. Si cela ne fonctionne pas, dévissez le couvercle au-dessus du roulement et retirez les meules. Fixez les meules et le ressort coincés et remettez l'ensemble en place.

Veuillez contacter votre vendeur si vous avez des questions.

# CARTE DE GARANTIE

Merci d'avoir acheté les produits TIMEMORE.

Nous offrons une garantie produit d'un an pour les dommages  
non causés par des opérations incorrectes.

Nom du produit et numéro de modèle \_\_\_\_\_

Date de commande \_\_\_\_\_

Nom du magasin \_\_\_\_\_

Numéro de commande \_\_\_\_\_

Pays \_\_\_\_\_

Nom du client \_\_\_\_\_

Numéro de téléphone du client \_\_\_\_\_

Motif \_\_\_\_\_

## Remplacements & Remboursements

Réparation       Remplacement       Remboursement

Adresse—Shanghai

---

Salle 301 n ° 2200 Dongming Road  
District de Pudong, Shanghai, Chine

Lukoucun 827, Fengcheng Town,  
Fengxian District, Shanghai, Chine

veuillez conserver cette carte